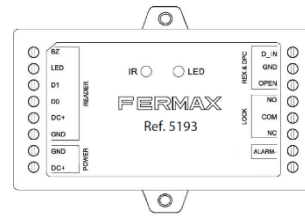


MINI WG 1 PTA WIFI CONTROLADOR

Manual do utilizador - APP PT



Descrição

Os comandos MINI WIFI permitem-lhe ligar-se a uma rede Wi-Fi com ligação à Internet para tirar partido das funções adicionais disponíveis no dispositivo. Esta ligação é feita através da aplicação gratuita TUYA Smart, disponível na Play Store e na App Store.



Tuya Smart



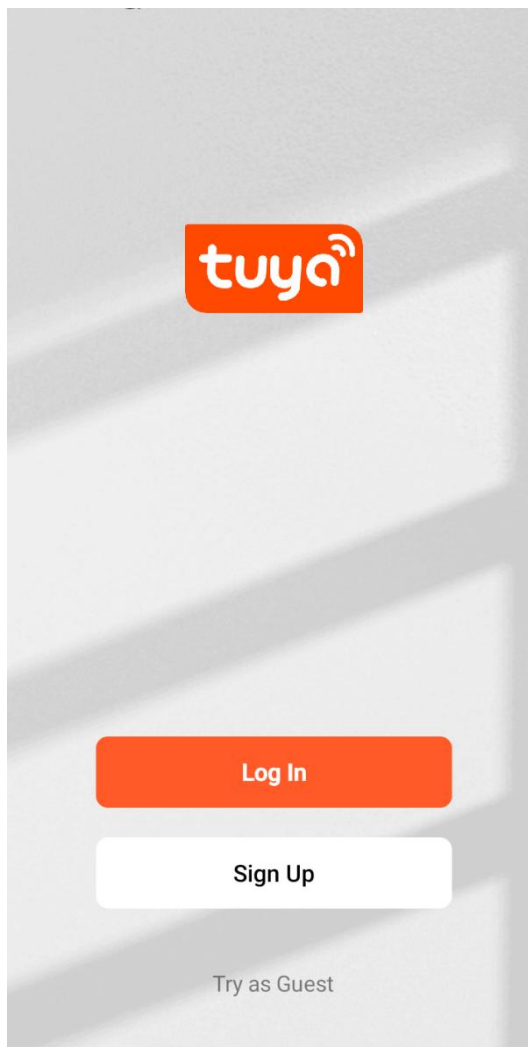
Caraterísticas

As funções principais do mini-controlador wifi a partir da aplicação são as seguintes

- Abertura da porta à distância.
- Registo de eventos (aberturas de portas válidas e falhadas).
- Gestão de utilizadores (registo/anulação de registo, criação de códigos e/ou identificadores para cada utilizador, restrições temporárias por utilizador).
- Indicação do estado da porta (se houver um sensor de porta ligado ao mini controlador wifi).
- Criação de códigos de teclado temporários e de utilização única.
- Configuração do mini controlador wifi:
 - Ativar o desbloqueio remoto da porta
 - Modo de funcionamento do relé
 - Pulso (definição do tempo de abertura da porta)
 - Biestável
 - Duração do alarme (se ativado)
 - Nível do volume da tecla

Registo do utilizador e início de sessão

1. Descarregar e instalar a aplicação TUYA Smart.
2. Abrir a aplicação.



3. Registrar um utilizador (se não tiver uma conta de utilizador TUYA).
 - a. Se se registar como novo utilizador, será enviado um código de verificação para o endereço de correio eletrónico que introduziu.
 - b. Depois de introduzir o código de verificação, deve ser definida uma palavra-passe.



Register

Spain

Email Address

I agree to the [Privacy Policy User Agreement](#) and [Children's Privacy Statement](#)

Get Verification Code



Enter Verification Code

Verification code input fields

A verification code has been sent to your email bordonez@fermax.com Resend (56s)

[Didn't get a code?](#)

1	2	3	-
4	5	6	_
7	8	9	✕
,	0	.	✓



Set Password

Password

Use 6-20 characters with a mix of letters and numbers

Done

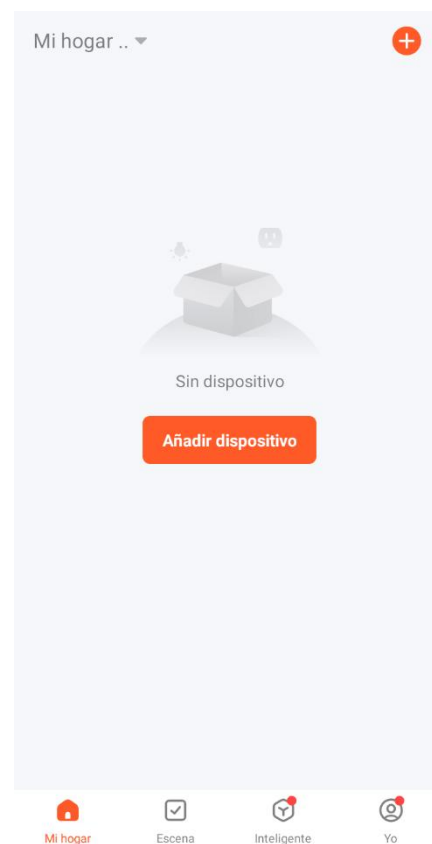
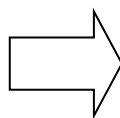
4. Inicie a sessão com a conta de utilizador TUYA.



Log In

I agree to the [Privacy Policy User Agreement](#) and [Children's Privacy Statement](#)

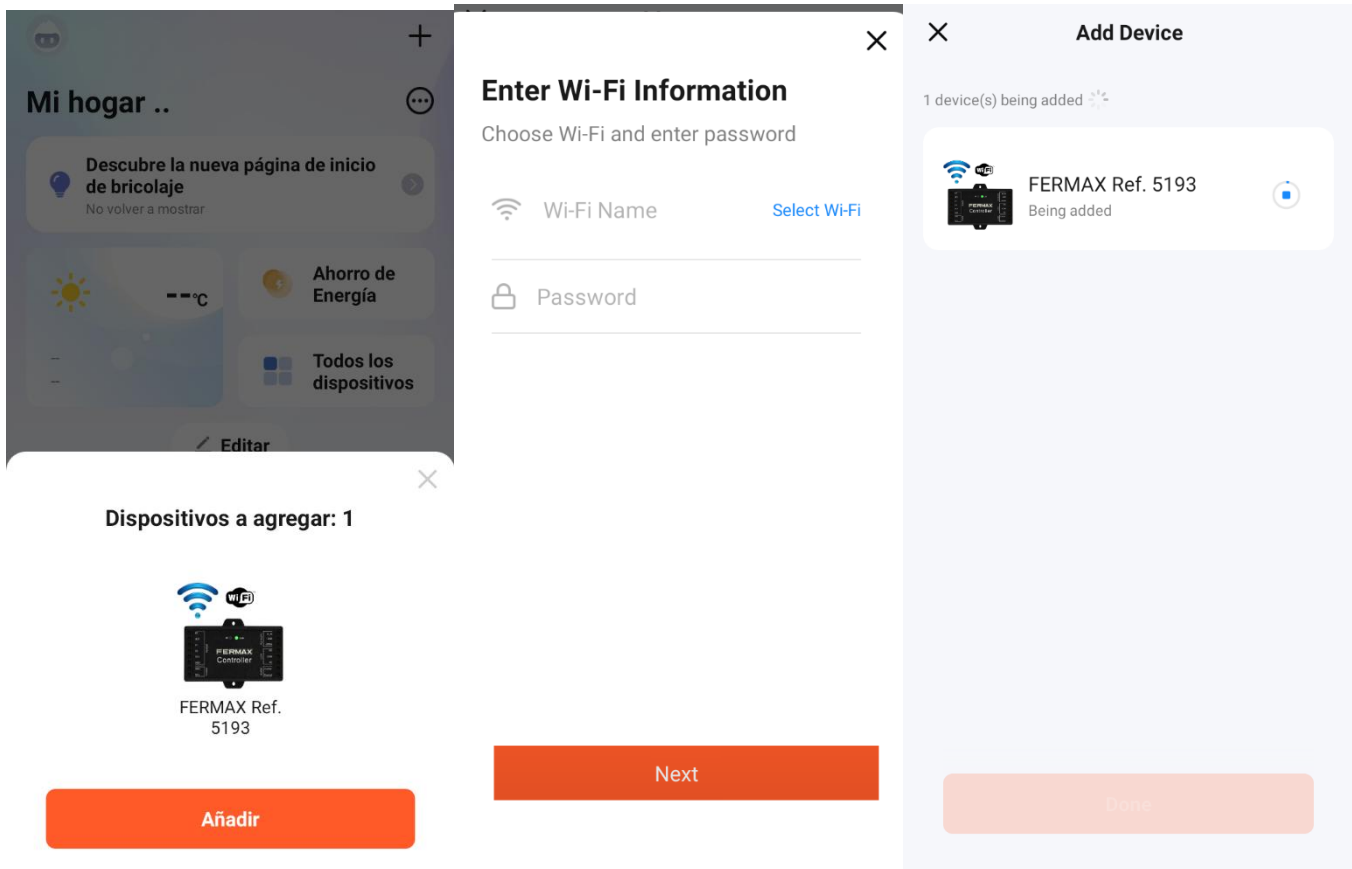
[Forgot Password](#)



Emparelhamento

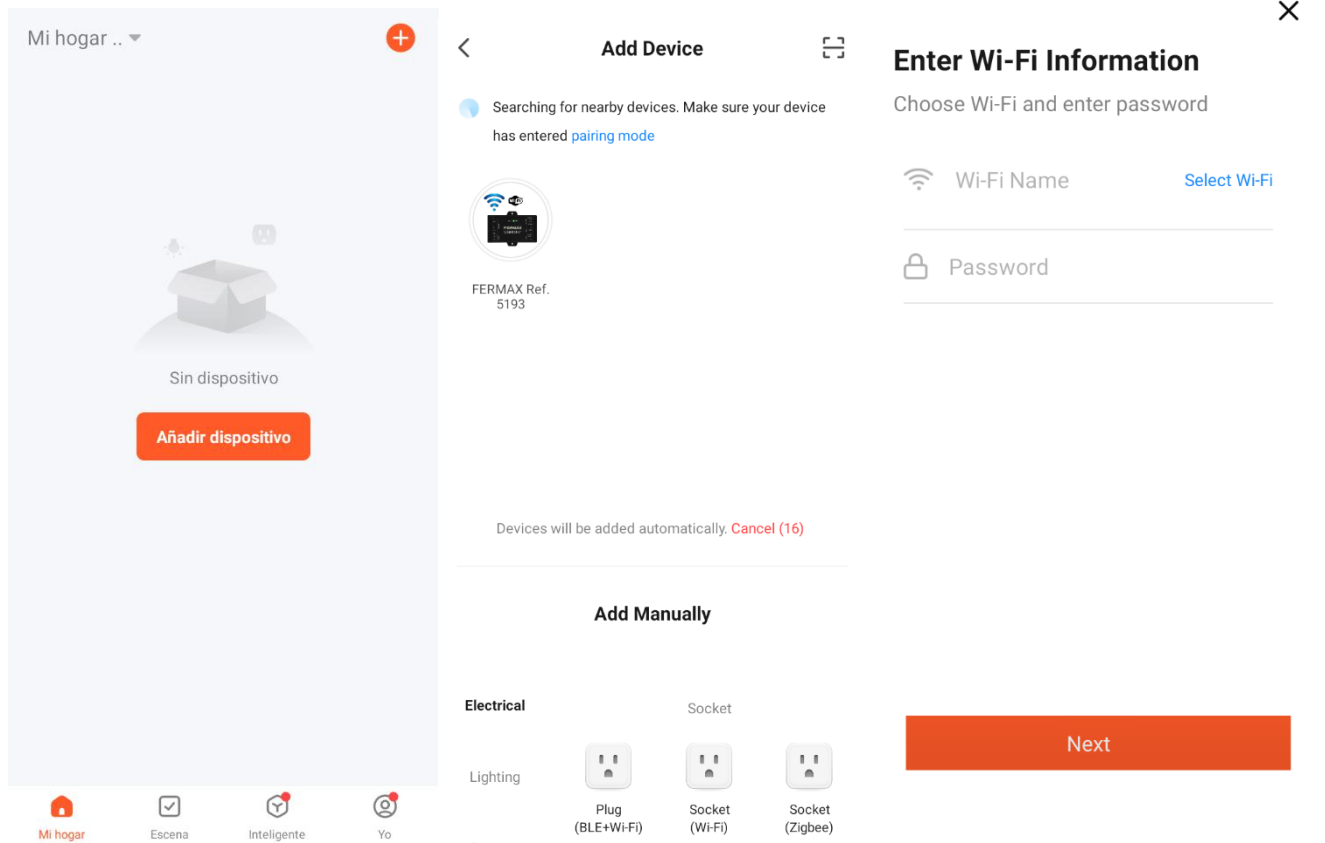
Método 1: Auto-descoberta

1. Ativar a ligação Wi-Fi no smartphone/Tablet.
2. Abrir a aplicação TUYA Smart.
3. Ligar o mini controlador wifi
4. É apresentada uma janela de contexto com o dispositivo encontrado.
5. Seleccione o botão Adicionar.
6. Introduza os dados da rede à qual Wi-Fi o mini controlador wifi deve ser ligado.
(A rede Wi-Fi deve ser de 2,4 GHz)
7. Após alguns segundos, o dispositivo é adicionado com êxito.
8. Clique em Concluído para aceder à página principal do dispositivo.

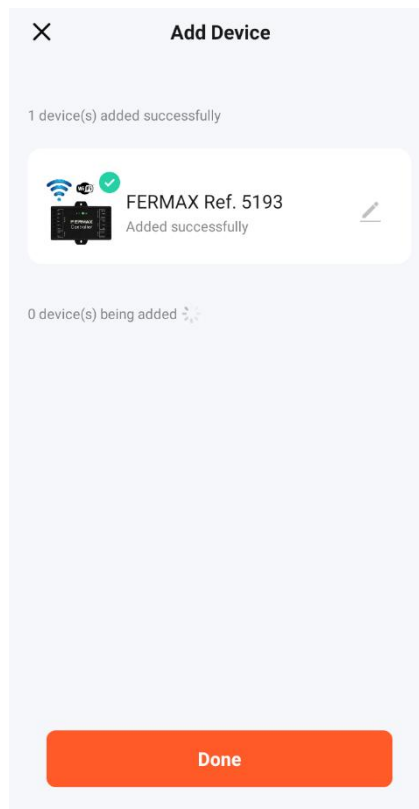


Método 2: Adicionar manualmente

1. Ativar a ligação Wi-Fi no smartphone/Tablet.
2. Abrir a aplicação TUYA Smart.
3. Ligar o mini controlador wifi
4. Seleccione a opção "Adicionar dispositivo" com o botão "+" no canto superior direito.
5. É visualizado o aparelho FERMAX Ref. 5193.
6. Seleccione o dispositivo encontrado.
7. Introduza os dados da rede à qual Wi-Fi o mini controlador wifi deve ser ligado.
(A rede Wi-Fi deve ser de 2,4 GHz)
8. Após alguns segundos, o dispositivo é adicionado com êxito.
9. Clique em Concluído para aceder à página principal do dispositivo.



Utilizando ambos os métodos, a aplicação confirma que o dispositivo foi emparelhado com êxito:



Ecrã principal

As seguintes opções estão disponíveis no ecrã principal do dispositivo:



1. Nome do dispositivo (editável)
2. Menu de definições do dispositivo
3. Abertura remota da porta
4. Nome do acesso (editável)
5. Estado da porta
6. Nível de ligação do sinal Wi-Fi do dispositivo
7. Registo de eventos
8. Menu do utilizador
9. Menu de criação de código temporário
10. Configuração do mini controlador wifi

Nome do dispositivo

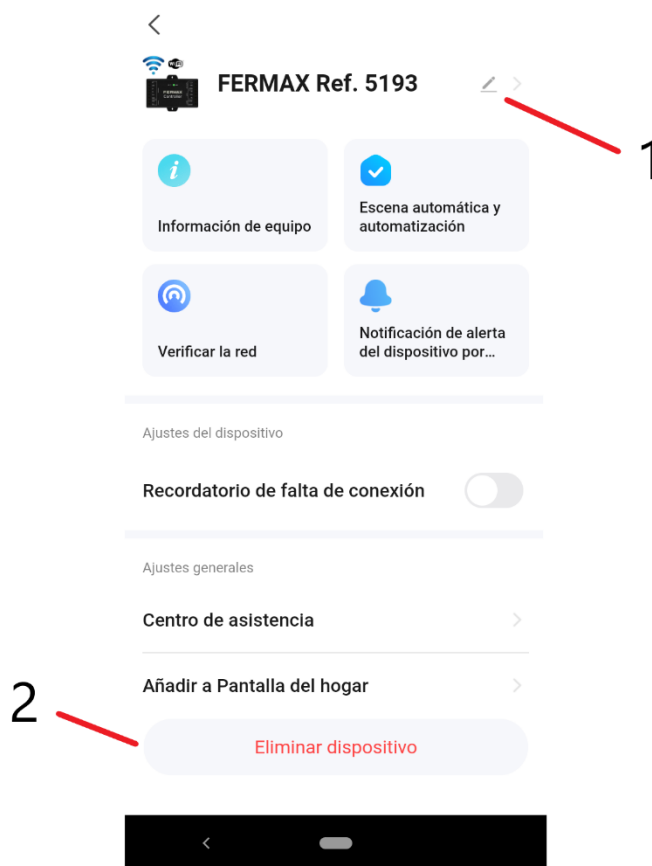
Nome do dispositivo atribuído pelo instalador.

Será necessário atribuir-lhe um nome para distinguir e localizar o dispositivo entre os diferentes mini controladores wifi instalados pelo mesmo utilizador TUYA (instalador).

Menu de definições do dispositivo

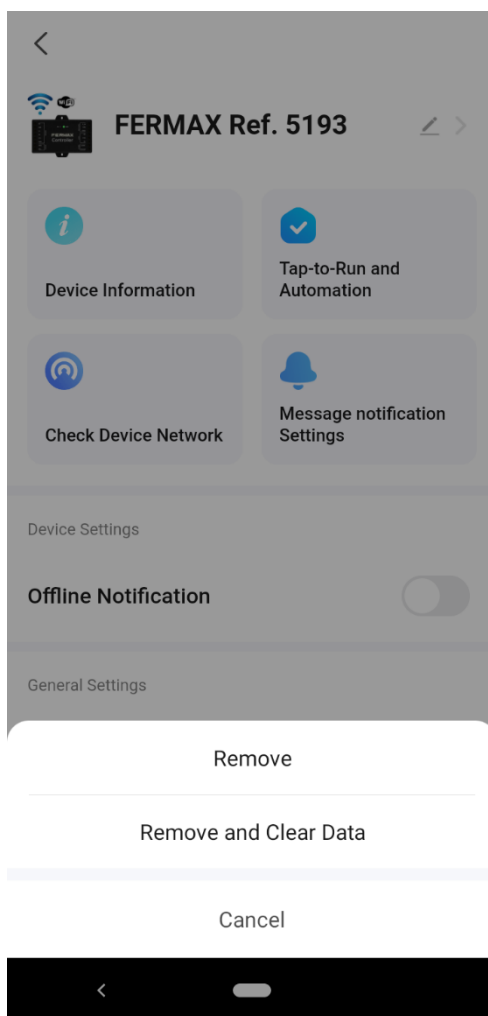
Este menu tem as 2 funções seguintes:

1. Alterar o nome do dispositivo.
2. Desemparelhe o dispositivo da rede Wi-Fi.



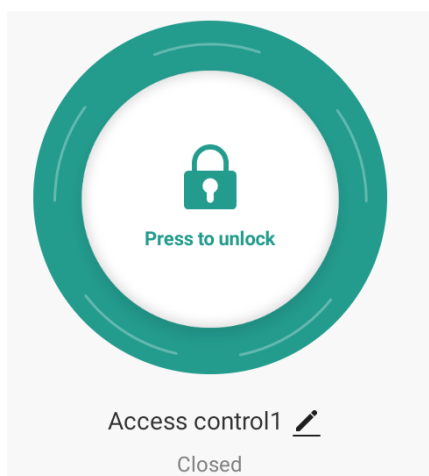
Se for decidido desemparelhar o dispositivo, existem duas opções:

1. **Desemparelhar:** desemparelha da rede Wi-Fi, mantendo os utilizadores e as definições.
2. **Desvincular e limpar todos os dados:** desvincula da rede Wi-Fi e remove os utilizadores e as definições efectuadas através da aplicação.



Abertura remota da porta

Opção para abrir a porta diretamente a partir da aplicação



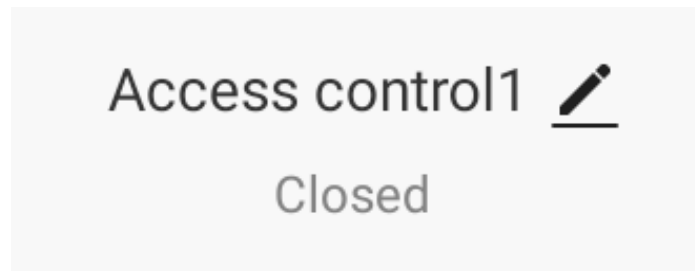
O ícone deve ser mantido premido para que a porta se abra.

OBSERVAÇÕES:

Esta função deve ser activada pelo instalador. Pode verificar os detalhes na secção de *configuração do mini controlador wifi*.

Nome do acesso

Texto que identifica o acesso. É personalizável e pode ser apresentado para cada movimento no historial de eventos. O valor predefinido é *Controlo de acesso1*.



Estado da porta

Para que a aplicação indique o estado real da porta, é necessário ligar um ao mini-controlador wifidetector magnético de porta (ref. 1076) ou um contacto de porta (ref. 2913 / ref. 7776) .

Uma vez ligado o sensor da porta, é necessário ativar a função a partir do telecomando por infravermelhos, tal como descrito na secção *Definições de deteção de porta aberta/fechada* do manual impresso.

Se a função não estiver activada, o estado da porta muda na aplicação em função do estado do relé do mini-controlador wifi.

Se o modo biestável estiver configurado, o estado da porta altera-se sempre que é efectuada uma abertura da porta.

Se o modo de impulso estiver definido, o estado da porta mudará para "aberto" durante o tempo de ativação do relé configurado.

Menu do utilizador

Este menu permite-lhe gerir os utilizadores registados a partir da aplicação.

Esta base de dados de utilizadores é independente dos utilizadores registados localmente através do cartão principal ou do teclado IR.

Existem 3 funções de utilizador com diferentes permissões:

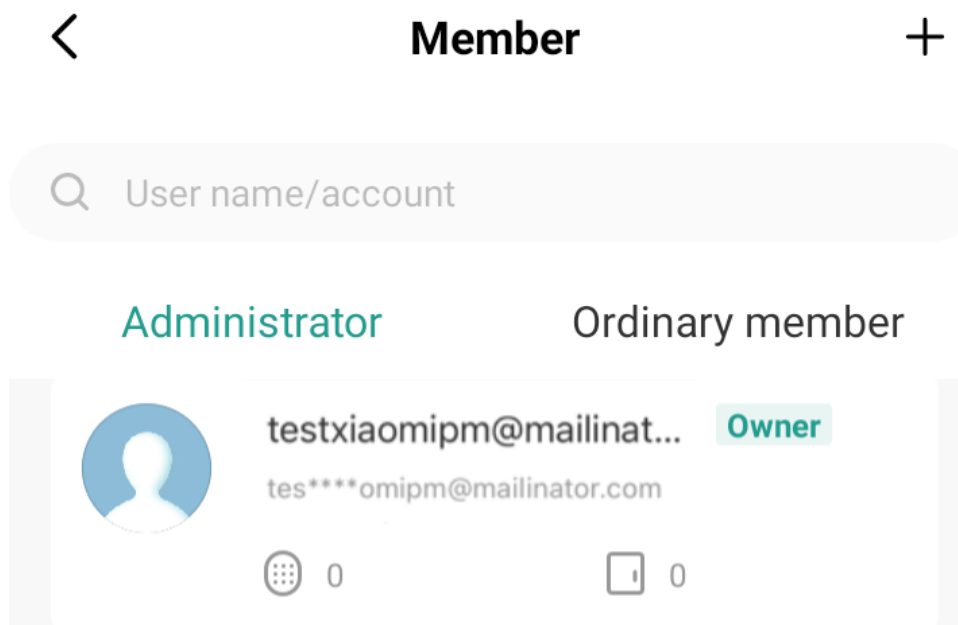
Autorizações	PROPRIETÁRIO	ADMINISTRADOR	UTILIZADOR
N.º de utilizadores	1 por controlador	Até 500	Até 500
Gestão de utilizadores	Registo/desregisto de administradores e utilizadores	Registrar/anular o registo de utilizadores	X
Gestão de credenciais	✓	✓	X
Gestão de códigos temporários	✓	✓	X
Registo de eventos	✓	✓	✓ (apenas os do seu utilizador)
Configuração	✓	✓	X

Uma vez acedido o menu do utilizador, é permitido o seguinte:

- Adicionar novo utilizador
- Consultar a lista de administradores do mini controlador wifi
- Consultar a lista de utilizadores do mini controlador wifi

Na lista de utilizadores/administradores, pode ver a síntese do utilizador:

- Que administrador é o proprietário.
- Conta de utilizador TUYA associada (oculta por motivos de proteção de dados)
- N.º de cartões/anéis de chaves registados para o utilizador
- N.º de códigos de teclado registados para o utilizador



Adicionar um utilizador

Ao adicionar um novo utilizador, é necessário introduzir:

- Um nome.
- Uma conta de utilizador (opcional).
- Selecionar o tipo de utilizador.
 - o Se o proprietário registar utilizadores, pode escolher entre atribuir o proprietário como administrador ou utilizador padrão.
 - o Se registar um administrador, só o pode atribuir como utilizador padrão.

A conta de utilizador é necessária para registar um utilizador com a função de administrador.

Além disso, esta conta de utilizador será útil para o utilizador padrão que pretende abrir a porta remotamente a partir da aplicação (se a opção for activada pelo administrador/proprietário).

Cancel	Add user	Next step
<hr/>		
User name	Please input	
<hr/>		
Country/area	Spain +34 >	
<hr/>		
User account	Input e-mail	
<hr/>		
Administrator	<input checked="" type="checkbox"/>	
<p>Administrators can manage devices and members, but members can only read unlock & alarm records</p>		

Depois de registrar um utilizador, este é autorizado:

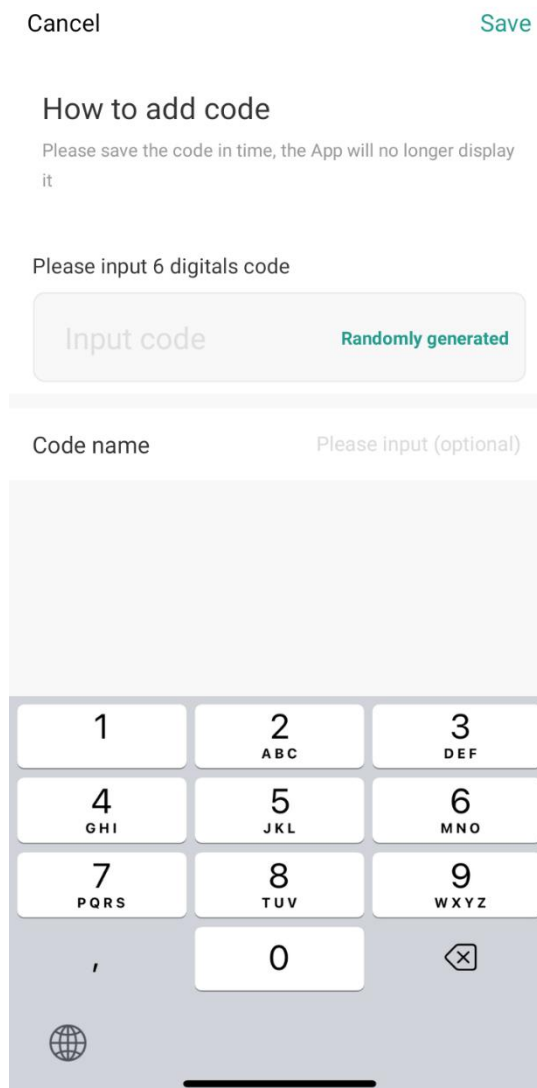
- Registrar códigos de teclado.
- Registrar um cartão/anel de chaves.
- Configurar o período de validade para o qual o utilizador terá acesso.

Registrar códigos de teclado

Pode ser introduzido um código de teclado personalizado de 6 dígitos.

Pode selecionar a opção "Gerar aleatoriamente" para que a aplicação forneça um código de 6 dígitos aleatório.

O nome de código é facultativo.



OBSERVAÇÕES:

- O código é 100% remoto, não requer qualquer operação adicional em frente do leitor.
- Os códigos do teclado têm sempre 6 dígitos.
- Por razões de segurança, os códigos do teclado não são apresentados na aplicação. Se precisar de ter os códigos sempre visíveis, pode atribuir um nome de código correspondente aos 6 dígitos.

Cartões registo/anéis de chavesde

É possível registar identificadores compatíveis com a tecnologia de proximidade do leitor ligado ao mini controlador wifi.

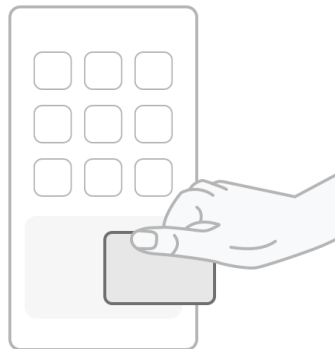
No início do processo de registo, a aplicação permite-lhe aproximar o identificador pretendido do leitor durante 60 segundos. Se o leitor não detetar qualquer identificador, a aplicação apresenta uma mensagem de erro.

Em caso de sucesso, pode ser atribuído um nome ao identificador registado.



How to add the card

Put card on recognition area as shown in the figure. Do not remove the card until the reader indicates that the card is added



Start add



Restrições temporárias

É possível configurar um período de validade durante o qual o utilizador será autorizado a abrir a porta com a(s) credencial(is) que registou.

Esta restrição temporária será ajustada de acordo com o seguinte:

- Data de início (dia, mês e ano) e hora de início.
- Data de fim (dia, mês e ano) e hora de início.
- Horário

O horário corresponde à definição do intervalo de horas e do(s) dia(s) da semana que serão autorizados dentro do período previamente autorizado na data de início e de fim.

< **Effective time**

Forever

Customize

Effective date 2025/03/06 10:33 >

Expiry date Please select date >

Repeat

Start time 08:00 >

End time 20:00 >

sun mon tue wed thu fri sat

Save

OBSERVAÇÕES:

Esta configuração só pode ser efectuada pelo utilizador com a função de Proprietário ou Administrador.

Eliminar um utilizador

Ao seleccionar um utilizador da lista de utilizadores/administradores, é possível apagar um utilizador para o retirar definitivamente do mini-controlador wifi.

OBSERVAÇÕES:

- Apenas o proprietário e os administradores podem eliminar utilizadores padrão.
- Apenas o proprietário pode eliminar administradores.
- Quando um utilizador é eliminado, as suas credenciais associadas são removidas.

Menu de criação de código temporário

Este menu permite-lhe gerir os códigos temporários do teclado.

Existem dois tipos de códigos de teclado temporários:

1. **Código temporário.** É configurado um período de validade durante o qual será válido. Dentro do período de validade, é possível configurar um horário e selecionar os dias da semana em que se aplica a restrição de horário.
2. **Código de utilização única.** Um código de 10 dígitos criado aleatoriamente e é válido durante as 6 horas seguintes à sua criação.é

< **Add temporary code** Log record

Code type

Cyclicity Once

Please input 6 digitals code

Input code Randomly generated

Code name Please input

Effective date 2025/03/06 10:34 >

Expiry date Please select date >

Repeat

Save

Em ambos os casos, é possível partilhar o código do teclado gerado utilizando os métodos habituais nas plataformas móveis, tais como:

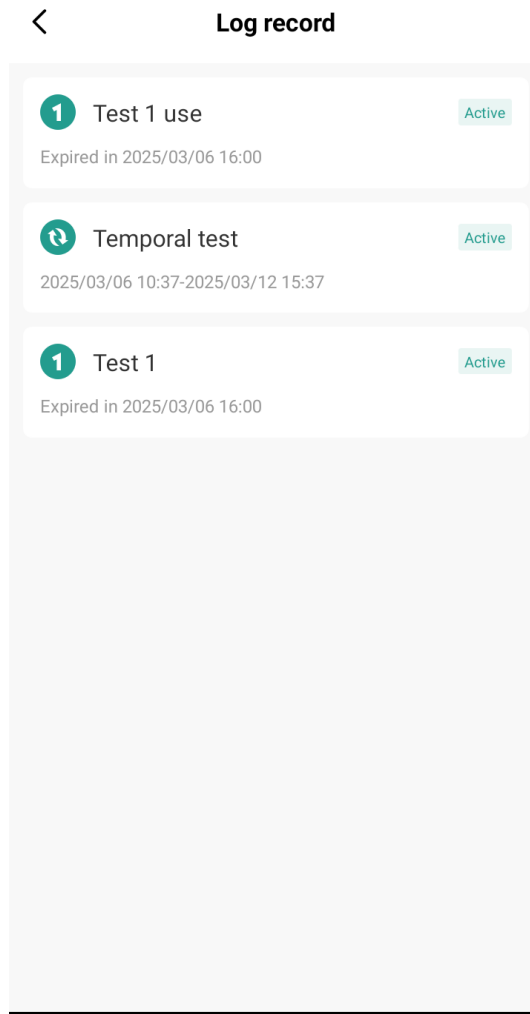
- SMS
- Correio eletrónico
- Copiar (para a área de transferência para colar noutra aplicação)
- Aplicações de terceiros (Whatsapp, Telegram, etc.)

OBSERVAÇÕES:

- Os códigos de acesso temporários não estão associados a nenhum utilizador.
- Por razões de segurança, os códigos do teclado não são apresentados na aplicação.
- O nome do código será visível no historial do evento.
- Os códigos de tempo requerem que o mini-controlador wifi tenha sincronizado a data e a hora com o servidor Web. Quando o minicontrolador wifi é ligado, emite um sinal sonoro após 1-2 minutos. Este som indica que a data e a hora foram sincronizadas com êxito.

No canto superior direito do menu de criação de códigos temporários, há um registo dos diferentes códigos temporários gerados no mini controlador wifi:

1. Códigos activos: códigos temporários e de utilização única com informação de expiração temporária.
2. Códigos inválidos: códigos que expiraram e já não são válidos para abrir a porta.



Registo de eventos

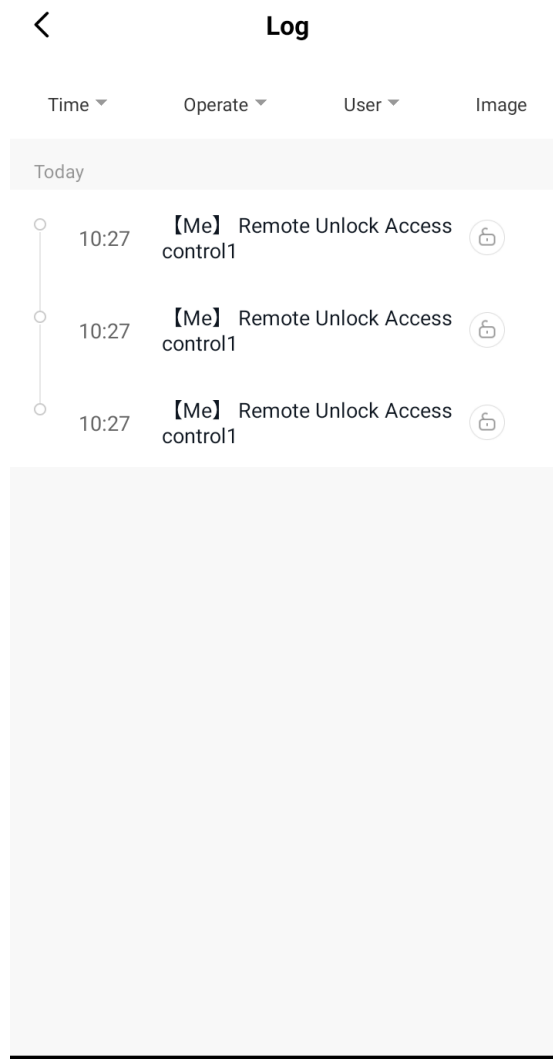
A partir do ecrã principal do mini controlador wifi, pode aceder ao histórico de eventos.

Esta história inclui os seguintes acontecimentos:

- Abertura remota da porta a partir da aplicação
- Abertura da porta pelo utilizador válido (por código de teclado ou cartão/chave de controlo)
- Abertura de porta por código temporário (utilização temporária ou única)
- Tentativa infrutífera de abrir a porta (por código do teclado ou por cartão/chave de controlo).

Na parte superior do menu, pode filtrar os eventos:

- Tempo: eventos dos últimos três dias / da última semana / do último mês / personalizados / todos
- Tipo de evento: abertura bem sucedida da porta / tentativa de abertura da porta
- Utilizador: todos os utilizadores / um utilizador específico
- Imagem: não aplicável



Configuração do mini controlador wifi

Para os utilizadores com função de proprietário/administrador, existe o menu de configuração do mini controlador wifi para efetuar algumas definições básicas:

1. Ativar o **desbloqueio remoto**.

- a. Esta função permite-lhe abrir a porta a partir da aplicação.
- b. Uma vez activada, esta opção só pode ser limitada aos utilizadores administradores por razões de segurança ou a qualquer utilizador que esteja registado no mini controlador wifi e tenha a aplicação instalada.

2. Configuração do **modo de funcionamento do relé**.

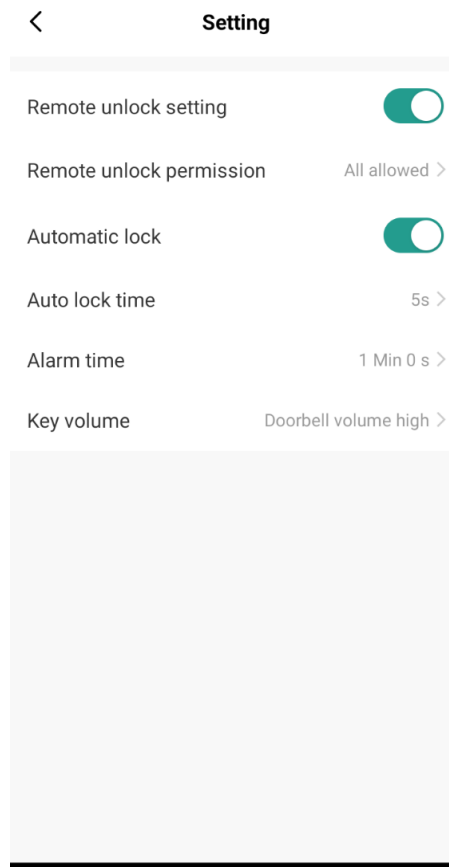
- a. Se a opção *Bloqueio automático após abertura* estiver activada, o relé funcionará em modo de impulso.
 - i. Neste modo, pode ser definido um tempo de desbloqueio da porta entre 1-99s.
- b. Se a opção *Bloqueio automático após abertura* estiver desactivada, o relé funcionará em modo biestável.

3. **Duração do alarme**.

No caso de o alarme de 10 tentativas falhadas estar ativo ou de a deteção do sensor da porta ter sido activada, esta opção permite configurar o tempo durante o qual a saída ALARME- do mini controlador wifi estará ativa. Este tempo é configurável entre 1s e 3 minutos de duração.

4. **Volume chave**.

Esta função permite-lhe definir o volume dos sinais sonoros emitidos pelo próprio mini controlador wifi. Existe a possibilidade de silenciar os sinais sonoros (os sinais sonoros do leitor continuarão a soar) ou de manter os sinais sonoros do mini controlador wifi.



DEFINIÇÕES adicionais

No caso de ter um alarme ativado, mas não pretender receber notificações push na aplicação, existe uma opção no mini-controlador wifi para configuração através do TECLADO IR:

Configuração da notificação de alarme na aplicação TUYA:

Passos de programação	Marcação
1. Entrar no modo de programação	* (CÓDIGO MESTRE) #
2. Configurar a opção ENABLE para receber notificações	
a) Desativado (OFF)	6 7 #
b) ACTIVAR (ON)	6 8 # (predefinição)
3. Sair do modo de programação	*

Se, durante o processo de emparelhamento do mini-controlador wifi, a aplicação Tuya não detetar o dispositivo, existe uma definição disponível através do telecomando IR incluído para forçar a deteção:

RESET Mini controlador Wi-Fi wifi:

Passos de programação	Marcação
1. Entrar no modo de programação	* (CÓDIGO MESTRE) #
2. Repor o controlador Wi-Fi Ativado (ON)	9 (CÓDIGO MESTRE) #
3. Sair do modo de programação	*

O Wi-Fi também é útil quando se pretende efetuar uma alteração da propriedade do dispositivo ao mesmo tempo que se procede à reposição dos utilizadores, mas o proprietário não apagou o dispositivo e selecionou a opção. *Desativar e limpar todos os dados*

Configuração do teclado ref. 5293 em modo Wiegand:

O teclado ref. 5293 está configurado como modo autónomo por defeito.

Para o utilizar com o mini controlador wifi ref. 5293, é necessário configurá-lo no modo Wiegand-26:

Passos (a partir do teclado)	Marcação
1. Entrar no modo de programação	* (Código mestre) # (por defeito 123456)
2. Definição do modo de funcionamento do Wiegand 26	8 1 #
3. Sair do modo de programação	*

PT. Publicação técnica de carácter informativo editada por FERMAX ELECTRONICA S.A.U.
A FERMAX ELECTRONICA, na sua política de melhoria constante, reserva-se o direito de modificar o conteúdo deste documento, bem como as características dos produtos nele referidos, em qualquer momento e sem aviso prévio.
Quaisquer alterações serão reflectidas em edições posteriores do presente documento.

Para mais informações, consultar: www.fermax.com
Contacto: tec@fermax.com / www.fermax.com/contact



Avda. Tres Cruces, 133 - 46017 Valencia (Espanha)

Telf. 96 317 80 00 - Fax 96 377 07 50

Exportação : 00 34 96 317 80 02tel.

www.fermax.com- fermax@fermax.com